



PLA D'EMERGÈNCIA
AJUNTAMENT D'OLÈRDOLA
CENTRE CIVIC GATZARA
ANY 2022

REVISIONS DEL PLA D'EMERGÈNCIA

DATA	MOTIU DE REVISIÓ / CANVIS REALITZATS

Signatura

Roser Julio
Pujadó

Firmado digitalmente por
Roser Julio Pujadó
Fecha: 2023.01.21
17:26:22 +01'00'

Roser Julio Pujadó
Tèc. Superior PRL



INDEX

PLA D'EMERGÈNCIA

2 de 34

1.	GENERALITATS.....	3
1.1.	OBJECTIU	4
1.2.	SITUACIÓ I EMPLAÇAMENT DE LES INSTAL·LACIONS.....	4
1.3.	CONTINGUT.....	4
1.4.	DISPOSICIONS APLICADES.....	4
2.	AVALUACIÓ DEL RISC	5
2.1.	ACCESIBILITAT I COMUNICACIONS	6
2.2.	DESCRIPCIÓ DEL COMPLEX	6
2.3.	SERVEIS EXTERNS	6
2.4.	SECTORITZACIÓ / CÀRREGA DE FOC	7
2.5.	CAPACITAT D'EVACUACIÓ.....	7
3.	MITJANS DE PROTECCIÓ	8
3.1.	DESCRIPCIÓ DELS EQUIPS DE PROTECCIÓ CONTRA INCENDIS	9
3.2.	CARACTERÍSTIQUES CONSTRUCTIVES.....	10
3.3.	RECURSOS HUMANS	10
3.4.	QUADRE RESUM DE RISCOS I CARACTERÍSTIQUES	10
3.5.	CONCLUSIONS	12
4.	ORGANITZACIÓ D'EMERGÈNCIES	13
4.1.	TIPUS D'EMERGÈNCIES.....	14
4.2.	ORGANITZACIÓ	15
4.3.	FUNCIONS DELS DIFERENTS EQUIPS.....	16
4.4.	PROCEDIMENTS D'ACTUACIÓ ESPECIAL.....	20
5.	IMPLANTACIÓ	23
5.1.	DEFINICIÓ DE RESPONSABLES I PUNTS DE CONCENTRACIÓ	24
5.2.	DIFUSIÓ DEL PLA I FORMACIÓ	25
5.3.	SIMULACRES	25
5.4.	ÚS DE L'EXTINTOR.....	26
5.5.	PROGRAMA DE MANTENIMENT	27
6.	ANNEXES	28
6.1.	ACCIÓ PREVENTIVA.....	29
6.2.	RECOMANACIONS A L'EMPRESA	29
6.3.	PRIMERS AUXILIS.....	30
7.	PLÀNOLS.....	33



AVALUACIÓ DEL RISC

PLA D'EMERGÈNCIA

3 de 34

1. GENERALITATS



AVALUACIÓ DEL RISC

PLA D'EMERGÈNCIA

4 de 34

1.1. OBJECTIU

El present pla de protecció té per objectiu la coordinació de forma adequada de tots els recursos materials i humans per a la prevenció i actuació eficaç de seguretat davant els diferents riscos potencials que es poden presentar en les instal·lacions. La majoria apareixen catalogats i definits en l'avaluació de Riscos juntament amb les mesures preventives a adoptar.

1.2. SITUACIÓ I EMPLAÇAMENT DE LES INSTAL·LACIONS

Les instal·lacions estan localitzades al C/ Font del Cuscó, 30 – 32 de Sant Pere Molanta.

1.3. CONTINGUT

El pla seguirà els criteris bàsics de l'ordre 29/11/84. Manual d'autoprotecció. Els documents que formen part del pla són

- Definició i anàlisi de riscos, mesures preventives d'actuació. A on es defineixen i valoren les condicions de risc existents.
- Mitjans de protecció. Defineix els mitjans materials i humans disponibles.
- Pla d'emergència. Contempla les diferents hipòtesis de situació d'emergència i els plans d'actuació específics.
- Implantació. Consisteix en la divulgació del pla de protecció, el seu manteniment i la realització de simulacres

1.4. DISPOSICIONS APLICADES

- RD 393/07 Norma Bàsica d'Autoprotecció dels centres, establiments i dependències dedicades a activitats que puguin originar situacions d'emergència.
- RD 1942/93 Instal·lacions de protecció contra incendis.
- Reglament de baixa tensió
- Reglament d'aparells elevadors
- RD 485/97 Senyalització en locals de treball.
- RD 486/97 Disposicions mínimes de seguretat i salut als llocs de treball.
- NTP vàries 36, 45, 71, 87, 361, 436, 458, 536, 599, 666, 680, Normes UNE: UNE 20.447, 20.062-93, 20.392 Il·luminació d'emergència i senyalització; UNE 23.033, 23.034 senyalització; UNE 23093-1,2 i 23727 assaig de resistència al foc; UNE 23110/1 Extintors portàtils d'incendis; UNE 23500 sistemes de subministrament d'aigua contra incendis; UNE 23590 sistemes d'arrasadors automàtics
- RD 312/2005 Classificació dels productes de la construcció i dels elements constructius en funció de les seves propietats de reacció i de resistència al foc. CTE-SI: Codi Tècnic de l' Edificació-Seguretat en cas de incendi.



AVALUACIÓ DEL RISC

PLA D'EMERGÈNCIA

5 de 34

2. AVALUACIÓ DEL RISC



AVALUACIÓ DEL RISC

PLA D'EMERGÈNCIA

6 de 34

Es tracta de realitzar una anàlisi inicial de la situació, emplaçament i comunicacions i avaluar en cada zona els riscos potencials.

2.1. ACCESIBILITAT I COMUNICACIONS

Entrada principal:

C/ FONT DEL CUSCÓ, 30 – 32. Sant Pere Molanta

Sortides secundaries i d'emergència: veure plànols

A nivell general, l'accessibilitat al exterior es BONA.

2.2. DESCRIPCIÓ DEL COMPLEX

L'edifici ocupa totalment un edifici que es troba a una distància de més de 3 metres de distància dels edificis més pròxims.

2.3. SERVEIS EXTERNS

Parc de bombers professionals de Vilafranca del Penedès a 08 minuts.



AVALUACIÓ DEL RISC

PLA D'EMERGÈNCIA

7 de 34

2.4. SECTORITZACIÓ / CÀRREGA DE FOC

Donades les característiques de l'establiment, a efectes pràctics de determinació de carrega de foc, s'han estudiat les diferents zones, essent les més significatives en quan a risc d'incendi:

ZONA	Àrea (m ²)	DESCRIPCIÓ	Q _E
0	177	CASAL D'AVIS I 1 SALA POLIVALENT	BAIXA
1	210	2 SALES POLIVALENTS	BAIXA

Q_E (carrega de foc)

2.5. CAPACITAT D'EVACUACIÓ

Es considera que la major ocupació es produirà a les zones de:

ZONA	Àrea (m ²)	Ocupació Màxima	Altura Evacuació (m)	Nº i Amplada Sortides
0	177	20	0	1 sortida a l'exterior de 1,6 m
1	210	30	1ª PLANTA	1 sortida de 1,2 m (escales)

Segons projecte, l'amplada de les portes i el seu número es suficient i adequat per a una correcta evacuació, encara que en cas de màxima ocupació



MITJANS DE PROTECCIÓ

PLA D'EMERGÈNCIA

8 de 34

3. MITJANS DE PROTECCIÓ



MITJANS DE PROTECCIÓ

PLA D'EMERGÈNCIA

9 de 34

3.1. DESCRIPCIÓ DELS EQUIPS DE PROTECCIÓ CONTRA INCENDIS

	Si	No	Observacions
DETECCIÓ I ALARMA			
Detectors		X	
Central d'alarmes		X	
Alarmes		X	
Sirena		X	
Megafonía		X	
Polsadors d'emergència		X	
Telèfons interns		X	
EVACUACIÓ			
Portes antipànic		X	
Accés emergència, us bombers		X	
Rampes		X	
Escales		X	
Llums d'emergència	X		
Sortides d'emergència	X		
Senyalització sortides d'emergència	X		
Ascensors	X		
PROTECCIÓ ESTRUCTURAL			
Portes tallafocs		X	
Conductes de ventilació		X	
Exhutoris		X	
Patis interiors		X	
EXTINCIÓ			
Extintors	X		
Hidrants		X	
Ruixadors		X	
Instal·lacions de columna seca		X	
Equips de pressió d'aigua		X	
Boques d'incendi		X	
Equips autònoms de pressió		X	
Depòsit aigua contra incendis		X	
EQUIPS PRIMERS AUXILIS			
Farmacíola	X		
Espai específic		X	
Equips autònoms de respiració.		X	





MITJANS DE PROTECCIÓ

PLA D'EMERGÈNCIA

10 de 34

3.2. CARACTERÍSTIQUES CONSTRUCTIVES

El tipus d'estructura és de formigó i la teulada es plana invertida.

3.3. RECURSOS HUMANS

L'ocupació prevista es variable entre 1 y 50 persones.

Al Casal d'avis hi ha un monitor que dirigeix les activitats i els usuaris que hi assisteixen, gent de la 3ª edat, amb un màxim de 20 usuaris.

La resta de sales només hi ha usuaris quan fan la reserva de la sala, no hi ha cap dia fixe.

Zona	Dia Setmana	Horari
1 Casal d'avis	DILLUNS A DIVENDRES	17:00 – 20:00H

La resta del temps resten tancades sense ocupació

3.4. QUADRE RESUM DE RISCOS I CARACTERÍSTIQUES

Segons les zones definides a l'aparell de sectorització/ carrega de foc

zones	0	1						
Riscos	Carrega de foc	B	B					
	Activació	B	B					
	Ocupació	B	B					
Protecció passiva	Combustibilitat	M	M					
	Sectorització	R	R					
	Evacuació	B	B					
Estat actual instal·lació	Detecció i alarma	R	R					
	Medis de Extinció	B	B					
	Senyalització	R	R					
	Il·luminació d'emergència	R	R					

Veure interpretació quadre resum a la fulla següent





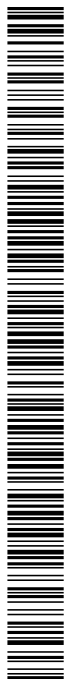
MITJANS DE PROTECCIÓ

PLA D'EMERGÈNCIA

11 de 34

INTERPRETACIÓ DEL QUADRE RESUM

ASPECTE	NIVELLS		DEFINICIÓ
Càrrega de foc	Alta	A	$3200 \geq Q_s \geq 800 \text{ Mcal /m}^2$
	Mitja	M	$800 \geq Q_s \geq 200 \text{ Mcal /m}^2$
	Baixa	B	$200 \geq Q_s \text{ Mcal /m}^2$
Activació	Alta	A	Flama oberta, Quadres elèctrics
	Mitja	M	Aparella elèctrics, fumadors
	Baixa	B	Magatzem
Ocupació	Alta	A	> 100 persones
	Baixa	B	< 100 persones
Combustibilitat	Alta	A	Materials molt inflamables
	Mitja	M	Materials inflamables
	Baixa	B	Materials de baixa inflamabilitat
Sectorització	Bona	B	Tallafocs que separen dependències o be espais oberts
	Regular	R	Elements que separen dependències EI < 30 min (antiga classificació RF < 30)
	Dolenta	D	No hi ha elements separadors
Evacuació	Bona	B	Fluida, no presenta problemes
	Regular	R	Te condicions acceptables, que poden ser millorades
	Dolenta	D	Greu risc per als ocupants
Detecció i alarma	Bona	B	Es adequada als riscos detectats
	Regular	R	Presenta bon estat, pot ser millorable, l'adequació es fàcil
	Dolenta	D	Falta o falla algun element primordial
Medis d'extinció	Bona	B	Son adequats als riscos detectats
	Regular	R	Falten algunes BIE o extintors
	Dolenta	D	Absència de medis d'extinció
Il·luminació d'emergència	Bona	B	Es adequada
	Regular	R	Disposa, encara que es millorable
	Dolenta	D	No disposa o inadequat
Senyalització	Bona	B	Disposa i es correcte.
	Regular	R	Disposa encara que es necessari millorar
	Dolenta	D	No disposa





MITJANS DE PROTECCIÓ

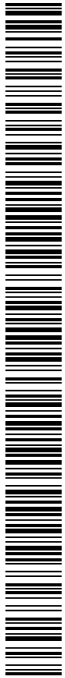
PLA D'EMERGÈNCIA

12 de 34

3.5. CONCLUSIONS

A partir de la inspecció de les instal·lacions, de l'anàlisi de les dades recollides, es poden considerar com a riscos potencials més freqüents:

- Incendi
- Accident
- Avis de bomba
- Inundació



Codi Segur de Verificació: e8fdcf50-3c18-4ef0-90ab-0383b4dbfbfe
Origen: Administració
Identificador document original: ES_L01081000_2023_14910214
Data d'impressió: 09/06/2023 13:59:36
Pàgina 13 de 36

SIGNATURES
1.- Roser Julio Pujadó, 21/01/2023 17:26
2.- MIREIA MARIN TALARN (TCAT) (APROVAT PER D.A. 2023DECR000163 DE 17/03/2023.
Per delegació del secretari. Decret 139/2016.), 08/06/2023 14:13



ORGANITZACIÓ

PLA D'EMERGÈNCIA

13 de 34

4. ORGANITZACIÓ D'EMERGÈNCIES



ORGANITZACIÓ

PLA D'EMERGÈNCIA

14 de 34

4.1. TIPUS D'EMERGÈNCIES

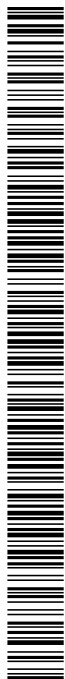
Per la seva gravetat i en funció de les dificultats existents pel seu control i possibles conseqüències, poden diferenciar-se en aquest centre de treball:

CONAT D'EMERGÈNCIA

Es l'incident que pot ser controlat i dominat de forma senzilla i ràpida pel personal i mitjans de protecció del local, dependència o sector.

EMERGÈNCIA GENERAL

L'incident necessita de l'actuació de tots els equips i mitjans de protecció de l'establiment i les ajudes de mitjans de socors i salvament exteriors. L'emergència general comporta l'evacuació de persones de determinats sector





ORGANITZACIÓ

PLA D'EMERGÈNCIA

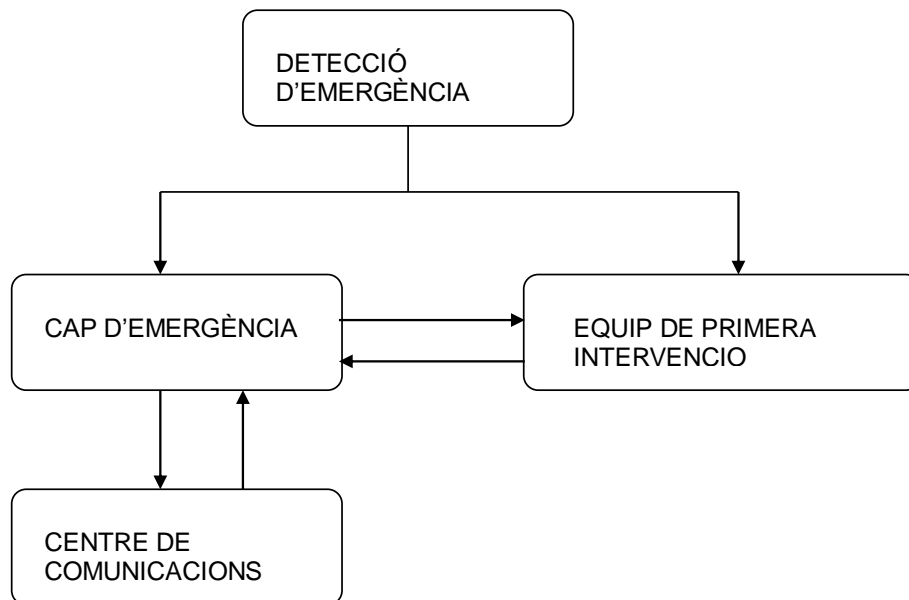
15 de 34

4.2. ORGANITZACIÓ

Perquè la situació d'emergència evolucioni de manera favorable, és fonamental que el personal de l'empresa sàpiga què s'ha de fer en cada situació.

Donats els riscos detectats i les característiques de l'empresa, es considera que el nivell d'organització més adequat és el següent:

- ❑ Cap d'emergència / d'intervenció
- ❑ Equips de primera intervenció
- ❑ Centre de comunicacions





ORGANITZACIÓ

PLA D'EMERGÈNCIA

16 de 34

4.3. FUNCIONS DELS DIFERENTS EQUIPS

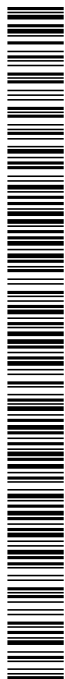
4.3.1. CENTRE DE COMUNICACIONS

A recepció/ centraleta.

Disposarà d'una llista actualitzada de telèfons de tots els implicats al pla d'emergència i uns altres d'interès (ambulàncies, bombers, forces de seguretat).

QUAN REBI UNA TRUCADA D'EMERGÈNCIA:

- Per sistema de comunicació intern o avís directe.
- Quedarà a l'espera de les instruccions del cap de seguretat.
- Mantindrà al menys una línia telefònica lliure.
- Es mantindrà al seu lloc si no hi ha risc.





ORGANITZACIÓ

PLA D'EMERGÈNCIA

17 de 34

4.3.2. CAP D'EMERGÈNCIA / INTERVENCIÓ

Haurà de ser una persona amb experiència, que conegui molt be l'empresa i que hagi rebut formació adequada per resoldre situacions d'emergència

Valorarà l'emergència i assumirà la direcció i coordinació de la situació.

EN CAS D'ACCIDENT

- Donarà assistència al ferit,
- Requerirà la presència del especialista en primers auxilis.
- Requerirà el transport i ordenarà el trasllat del ferit a un centre sanitari si fos necessari.
- Avisarà e informarà del esdeveniment als familiars directes del ferit.

SI ES DETECTA UN INCENDI O UNA ALTRA EMERGÈNCIA

- Reunirà al equip que consideri necessari.
- Ordenarà el tancament de claus i interruptors de passo segons el cas.
- Coordinarà les accions a controlar l'emergència.
- Ordenarà l'evacuació si ho considera necessari.
- Confirmarà les missions de cadascú segons el tipus de sinistre.
- Seleccionarà els medis d'intervenció a utilitzar.
- Efectuarà els reconeixements i dirigirà el salvaments.
- Determinarà els punts d'atac.
- Es situarà al punt d'emergència, a on dirigirà les operacions de control de l'incident, assumint la direcció de la intervenció.
- Decidirà si s'ha de revisar a bombers o ambulàncies.
- Sortirà a rebre i informarà a ajudes externes (bombers, ambulàncies,...) i els cedirà el comandament de la intervenció.
- Col·laborarà en la direcció del control de l'emergència.
- Redactarà un informe de les causes, del procés i de les conseqüències de l'emergència.



ORGANITZACIÓ

PLA D'EMERGÈNCIA

18 de 34

4.3.3. EQUIP DE PRIMERA INTERVENCIÓ

Pot ser tot el personal de l'empresa amb coneixements mínims sobre emergències.

Pot actuar davant situacions senzilles que no suposin risc per a l'integrat de la persona.

Serà definit pel cap d'emergència amb funció de la situació.

SI ES PRODUEIX UN ACCIDENT

- Donar assistència elemental al ferit.
- Alertar al cap d'emergència.

SI ES DETECTA UN INCENDI

- Mantenir la calma no córrer ni cridar.
- Alertar al cap d'emergència, personalment a o través dels companys.
- Si es veu capacitat i no està en situació de perill, utilitzar els extintors adequats.

SI ES NECESSARI REALITZAR EVACUACIÓ DE LES INSTAL·LACIONS

- Seguir les instruccions del cap d'emergència.
- Accedir a les zones designades per evacuar al personal que es trobi en elles.
- Buscarà la via o vies d'evacuació que no estiguin bloquejades segons l'emergència i les ordres del cap d'emergència.
- Indicar al personal a evacuar de la seva àrea les sortides adequades i donar les ordres per a que la sortida s'efectuï de forma ordenada.
- En primer lloc s'evacuarà al personal més proper a les sortides.
- Verificarà que no quedi cap dependència de la seva zona.
- Verificarà que les finestres i portes de totes les dependències estiguin tancades (si n'hi ha).
- Evacuarà la zona/secció en últim lloc.
- Es dirigirà al lloc de concentració fixat (espai exterior segur).
- Realitzarà el control de personal en l'àrea de concentració.
- Informarà al cap d'intervenció / emergència.



ORGANITZACIÓ

PLA D'EMERGÈNCIA

19 de 34

4.3.4. PERSONAL EN GENERAL

SI ES PRODUEIX UN ACCIDENT

- Donar assistència elemental al ferit.
- Alertar al cap d'emergència.

SI ES DETECTA UN INCENDI

- Mantenir la calma no córrer ni cridar,
- Alertar al cap d'emergència, personalment a o través dels companys.
- Si es veu capacitat i no està en situació de perill, utilitzar els extintors adequats.

SI ES NECESSARI REALITZAR EVACUACIÓ DE LES INSTAL·LACIONS

- Seguir les instruccions del cap d'emergència.
- Dirigir-se cap a la sortida indicada pel cap d'emergència.
- Acompanyi cap a la sortida les persones alienes a l'empresa.
- Surti en fila índia i en ordre.
- No vagi a buscar els efectes personals.
- Tanqui portes i finestres a la seva sortida.
- Verifiqui que no queda ningú a la seva zona abans de sortir.
- Acudeixi al lloc de concentració designat (espai exterior fixat).



ORGANITZACIÓ

PLA D'EMERGÈNCIA

20 de 34

4.4. PROCEDIMENTS D'ACTUACIÓ ESPECIAL

4.4.1. EMERGÈNCIA FORA D'HORARI LABORAL

- Qualsevol persona que detecti una emergència.
- La notificarà personalment al Cap d'emergència o a qualsevol de les persones de la llista de telèfons d'emergència de l'empresa, indicant clarament les característiques de l'emergència.
- Si ho considera necessari trucarà als serveis d'emergència exteriors (112).
- Actuarà per minimitzar les conseqüències de l'emergència si no suposa risc per a la integritat.

4.4.2. AVÍS DE COL·LOCACIÓ DE BOMBA

- La persona que rebí la comunicació ha d'alertar immediatament al cap d'emergència que ho notificarà als mossos d'esquadra (112).
- El cap d'emergència requerirà de la persona que a rebut l'avís el màxim de detalls, per revisar la veracitat de l'avís.
- Si ho considera necessari, procedirà a l'evacuació del recinte o zona afectada En aquest cas:
 - Obrir totes les portes que donen a l'exterior.
 - Deixar les sortides lliures d'obstacles i ajudar als usuaris a realitzar l'evacuació.
 - S'haurà de supervisar totes i cadascuna de les zones del complex o zona de risc per assegurar que no hi ha ningú.
 - Evitar la connexió / desconnexió d'elements elèctrics i també moure o tocar objectes.
 - Si es detecta algun objecte sospitós, desallotjar preferentment aquesta zona a un radi de 50 metres com a mínim.
 - Seguir les instruccions dels cossos de seguretat quan arribin.

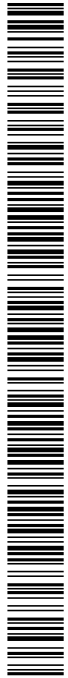
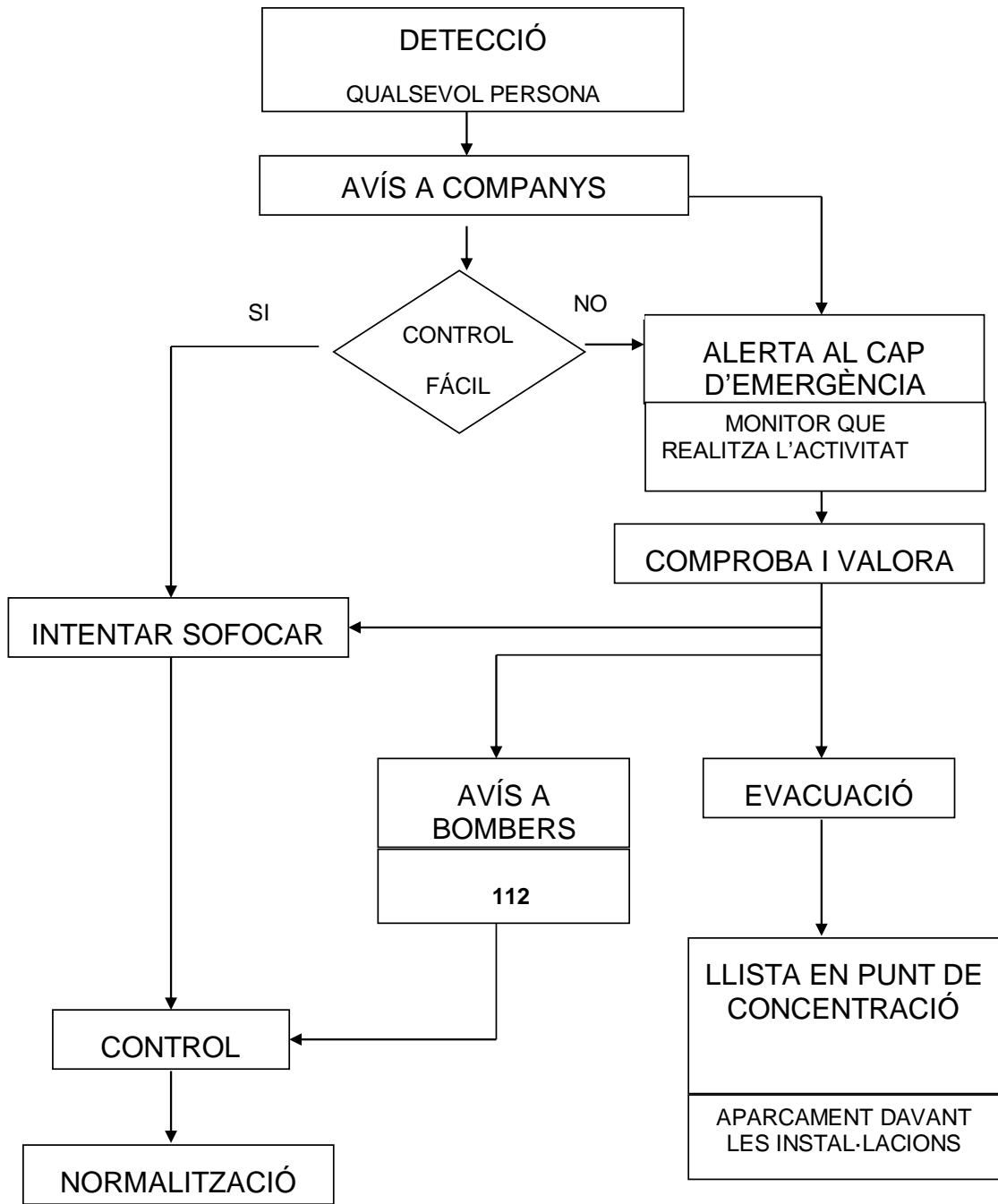


ORGANITZACIÓ

PLA D'EMERGÈNCIA

21 de 34

EMERGÈNCIA D'INCENDI



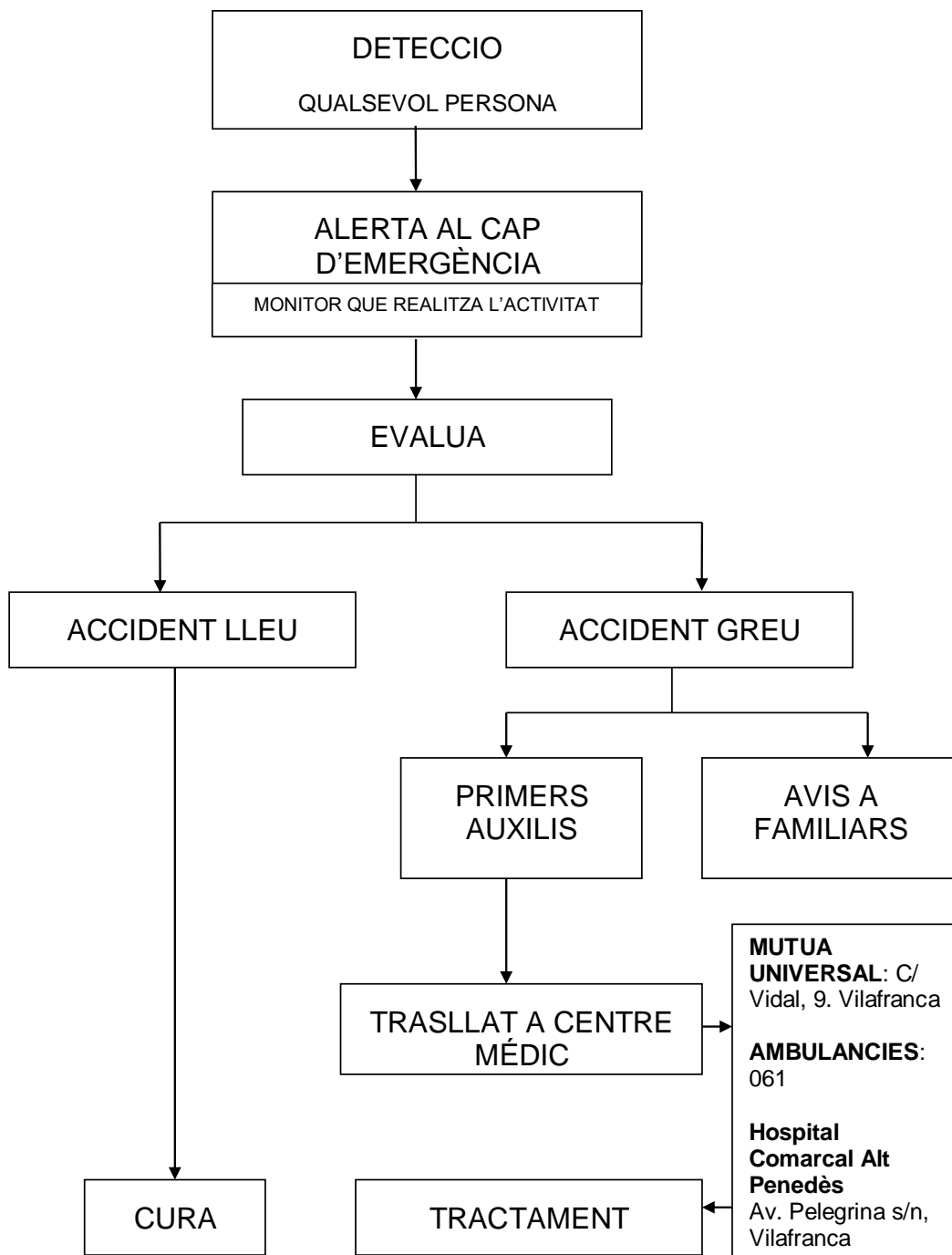


ORGANITZACIÓ

PLA D'EMERGÈNCIA

22 de 34

EMERGÈNCIA D'ACCIDENT



Codi Segur de Verificació: e8fd50-3c18-4ef0-90ab-0383b4dbf8e
Origen: Administració
Identificador document original: ES_L01081000_2023_14910214
Data d'impressió: 09/06/2023 13:59:36
Pàgina 23 de 36

SIGNATURES
1.- Roser Julio Pujadó, 21/01/2023 17:26
2.- MIREIA MARIN TALARN (TCAT) (APROVAT PER D.A. 2023DECR000163 DE 17/03/2023.
Per delegació del secretari. Decret 139/2016.), 08/06/2023 14:13



IMPLANTACIÓ

PLA D'EMERGÈNCIA

23de 34

5. IMPLANTACIÓ



IMPLANTACIÓ

PLA D'EMERGÈNCIA

24de 34

És la part més important del pla, ja que permet traslladar els conceptes teòrics desenvolupats a la pràctica.

5.1. DEFINICIÓ DE RESPONSABLES I PUNTS DE CONCENTRACIÓ

CAP D'EMERGÈNCIA I SUPLENT

Telèfon

MONITOR QUE REALITZA L'ACTIVITAT

EQUIPS DE PRIMERA INTERVENCIÓ

TOT EL PERSONAL PRESENT EN LES INSTAL·LACIONS EN EL MOMENT DE L'EMERGÈNCIA.

EQUIPS D'EVACUACIÓ

MONITOR QUE REALITZA L'ACTIVITAT

EQUIPS DE PRIMERS AUXILIS

PUNT DE CONCENTRACIÓ EN CAS D'EVACUACIÓ

APARCAMENT DAVANT LES INSTAL·LACIONS



IMPLANTACIÓ

PLA D'EMERGÈNCIA

25de 34

5.2. DIFUSIÓ DEL PLA I FORMACIÓ

Perquè el pla sigui operatiu, és necessari que tot el personal conegui les línies bàsiques d'actuació per a que la seva resposta en cas d'incident sigui òptima.

La formació del personal implica dos aspectes

Formació teòrica. Continguts bàsics
Pla d'emergència
Components del foc
Prevenió d'incendis Focus de perill en l'empresa
Protecció contra incendis
Actuació en cas d'incendi
Responsables.

Formació pràctica. Continguts bàsics
Practiques amb extintors de pols i CO ₂ amb foc real

La formació s'ha d'incloure dintre del pla de formació anual de l'empresa.

5.3. SIMULACRES

Un cop finalitzada la confecció del pla d'emergència, comunicat a tots els estaments de l'empresa, introduïdes les millores si hi fossin, cal adoptar una política d'actuació posterior per tal de que aquest pla es mantingui actualitzat en tot moment.

Una de les activitats més interessants, consisteix en la realització d'exercicis pràctics on se simulin hipotètiques situacions de risc diferents. Aconseguir que les capacitats internes de protecció esdevinguin un hàbit és una de les millors maneres d'evitar, tant en el present com en el futur, accidents com a conseqüència d'actituds imprudents o bé de l'adopció de riscos innecessaris.

Cada any es deuria de realitzar al menys un simulacre.





IMPLANTACIÓ

PLA D'EMERGÈNCIA

26de 34

5.4. ÚS DE L'EXTINTOR

1	<p>Al descobrir el foc, doni l'alarma personalment o a través d'un company, per telèfon, o accionant un polsador d'alarma.</p>	
2	<p>Agafi l'extintor d'incendis més proper que sigui adient a la classe de foc. Despengi l'extintor agafant-lo per la maneta i deixi'l al terra en posició vertical.</p>	
3	<p>Agafi la boquilla de la mànega de l'extintor i comprovi, en cas de que existeixi, que la vàlvula o disc de seguretat està en posició sense risc per a l'usuari. Deixant l'extintor al terra, agafi la pistola o boquilla de descàrrega i l'ansa de transport, inclinant-lo una mica cap al davant. Amb l'altra mà, tregui el precinte estirant del precinte cap a fora.</p>	
4	<p>Pressioni la palanca del cap de l'extintor i, en cas de que existeixi, premi la palanca de la boquilla realitzant una petita descàrrega de comprovació.</p>	
5	<p>Dirigeixi el raig de l'extintor a la base de les flames amb un moviment de zig-zag. En cas d'incendi de líquids, projectar superficialment l'agent extintor efectuant un moviment de zig-zag evitant que la pròpia pressió d'impulsió provoqui el vessat del líquid incendiat. Aproximar-se lentament al foc fins a un màxim aproximat d'un metre. Ficar-se a favor del vent, per evitar les flames i la pols.</p>	



IMPLANTACIÓ

PLA D'EMERGÈNCIA

27 de 34

5.5. PROGRAMA DE MANTENIMENT

L'eficàcia del Pla d'emergència va directament relacionada amb el manteniment de les instal·lacions generals, dels mitjans materials de protecció així com l'actualització de les seves prescripcions en front a canvis de configuració de les zones o del personal d'aquest.

Per aquests motius s'estableixen els següents criteris:

El manteniment estricte de les instal·lacions potencialment perilloses, d'acord amb la seva normativa específica (equips electrògens,...)

El manteniment de les instal·lacions de protecció contra incendis. relacionades en el present document.

La revisió sistemàtica i periòdica del Pla d'emergència. Es convenient que una vegada a l'any es revisi el contingut del Pla y s'adapti aquells aspectes que s'hagin modificat.

La reunió periòdica del personal per a procedir a la lectura del Pla de emergència y per a realitzar els simulacres previstos.

PROGRAMA DE MANTENIMENT equips protecció contra incendis

EQUIP	Trimestral	Anual	5 Anys
Extintors d'incendis	Accessibilitat Precintes Pressió	Revisió per part del subministrador	Retimbrat de l'extintor (subministrador)

Codi Segur de Verificació: e8fd50-3c18-4ef0-90ab-0383b4dbf8e
Origen: Administració
Identificador document original: ES_L01081000_2023_14910214
Data d'impressió: 09/06/2023 13:59:36
Pàgina 28 de 36

SIGNATURES
1.- Roser Julio Pujadó, 21/01/2023 17:26
2.- MIREIA MARIN TALARN (TCAT) (APROVAT PER D.A. 2023DECR000163 DE 17/03/2023.
Per delegació del secretari. Decret 139/2016.), 08/06/2023 14:13



ANNEXES

PLA D'EMERGÈNCIA

28 de 34

6. ANNEXES



ANNEXES

PLA D'EMERGÈNCIA

29 de 34

6.1. ACCIÓ PREVENTIVA

La probabilitat d'aparició de qualsevol dels episodis d'aparició de qualsevol dels episodis de risc definits anteriorment és baixa si es porta a terme una acció preventiva continuada.

RECOMANACIONS GENERALS PER A REDUIR EL RISC DE DANYS PER INCENDI

- Mantenir en perfecte estat de conservació y revisió tots els equips de protecció contra incendis
- Formar a cada un dels treballadors en l'ús dels equips de protecció contra incendis, en funció de la responsabilitat assignada.
- Realitzar exercicis pràctics amb una periodicitat mínima anual de manipulació dels esmentats equips antiincendis.
- Apagar los aparells elèctrics que no s'utilitzin i no sobrecarregar las línies elèctriques amb connexions múltiples.
- En cas de percebre olor a cremat, buscar l'origen, ja que en qüestió de minuts o hores, pot aparèixer el foc.

6.2. RECOMANACIONS A L'EMPRESA

De la visita a les instal·lacions i l'estudi de les dades recollides, si bé es detecta un elevat grau de compliment de la normativa, es presenta les següents recomanacions:

Senyalitzar correctament les sortides d'emergència a l'exterior.
(amb llums i cartells indicadors de color verd fluorescents).

Els medis d'extinció sempre estaran desobstaculitzats



ANNEXES

PLA D'EMERGÈNCIA

30 de 34

6.3. PRIMERS AUXILIS

Els primers auxilis són la primera ajuda que se li dona al ferit abans de ésser atès per personal sanitari i ésser traslladat a un centre assistència. EN CAS DE DUBTE, NO FACI RES.

6.3.1. ACTUACIÓ EN CAS D'ACCIDENT

Estabilitzi l'accident Observi si persisteixen les causes que l'han provocat i tracti d'eliminar-les si pot, per a evitar la propagació del sinistre i l'aparició de noves víctimes.

Demani ajuda per l'emergència. (BOMBERS, AMBULÀNCIES,..). Ha de saber a on hi ha els telèfons per a localitzar-los.

Vigili i mantingui als ferits en les millors condicions fins que arribi l'ajuda sanitària.

6.3.2. CONSELLS GENERALS SOBRE PRIMERS AUXILIS

- CONSERVI LA CALMA
- EVITI AGLOMERACIONS
- S'HA D'ENCARREGAR DE LA SITUACIÓ ORGANITZI.
- NO MOGUI AL. Excepte si es per a retirar-lo d'una zona de perill imminent .
- EXAMINI AL FERIT. (esta conscient, respira, te pols)
- TRANQUILITZI AL FERIT
- MANTENGUI AL FERIT CALENT
- AVISI AL PERSONAL SANITARI
- NO MEDICAR



ANNEXES

PLA D'EMERGÈNCIA

31 de 34

6.3.3. FARMACIOLA DE PRIMERS AUXILIS

Molts accidents de caràcter lleu poden curar-se sense necessitat d'anar a un centre assistencial. Per a aquests casos és necessari tenir una farmaciola que contingui:

- Guants de làtex
- Gases tallades i senceres
- Cotó
- Aigua oxigenada
- Alcohol
- Solució antisèptica
- Esparadrap
- Venes de gasa i elàstiques
- Pincers, tisores, xeringues d'un sol ús
- Col·liri anestèsic

Les farmacioles equipades poden demanar-se a la seva mútua d'accidents.

6.3.4. SITUACIONS CONCRETES

FERIDES LLEUS

- Rentar la pell
- Desinfecti la ferida amb aigua oxigenada i gases
- Aplicar solució antisèptica

FERIDES GREUS

- No desinfectar ni netejar
- Cobrir-ho amb una gasa o roba neta
- Traslladar al ferit al centre sanitari més pròxim.

HEMORRAGIA EXTERNA

- Pressioni directament la ferida amb gases o mocadors
- Posar si és possible la ferida més alta que el cor
- Fer un embenat compressiu de la ferida
- Torniquet: només en cas de que no es pugui para l'hemorràgia amb les indicacions anteriors.





ANNEXES

PLA D'EMERGÈNCIA

32 de 34

HEMORRAGIA INTERNA

- Aplicar bossa de gel sobre la pell

CREMADES GREUS

- Refredar amb aigua la part cremada
- En cas necessari anar a un centre assistencial, tapar amb una roba neta i lleugerament humida.

CREMADES GREUS

- Esperant l'ajuda sanitària
- Afluixi la roba sense treure res que estigui enganxat a la pell
- Refredi amb aigua freda les zones cremades
- Tregui objectes de metall
- No doni res per via oral
- Cobreixi al ferit amb una roba neta.

CREMADES ELÈCTRIQUES

- Demani ajuda
- Desenganxi al accidentat tallant la corrent o amb un element no conductor de l'electricitat.

FRACTURES

- Immobilitzar la fractura amb taulells i mocadors.

DESMAI

- Afluixar la roba
- Alçar les cames uns 45°
- Obrir la via aèria (Eviti que l'accés de l'aire als pulmons quedi bloquejat).

ACCIDENTS OCULARS

- Cossos estranys lliures: rentar amb aigua abundant
- Cossos estranys enclavats: anar a un centre sanitari.

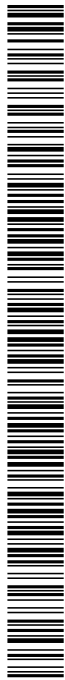


PLÀNOLS

PLA D' EMERGÈNCIA

33 de 34

7. PLÀNOLS



PLÀNOLS

PLA D' EMERGÈNCIA

34 de 34

planejament



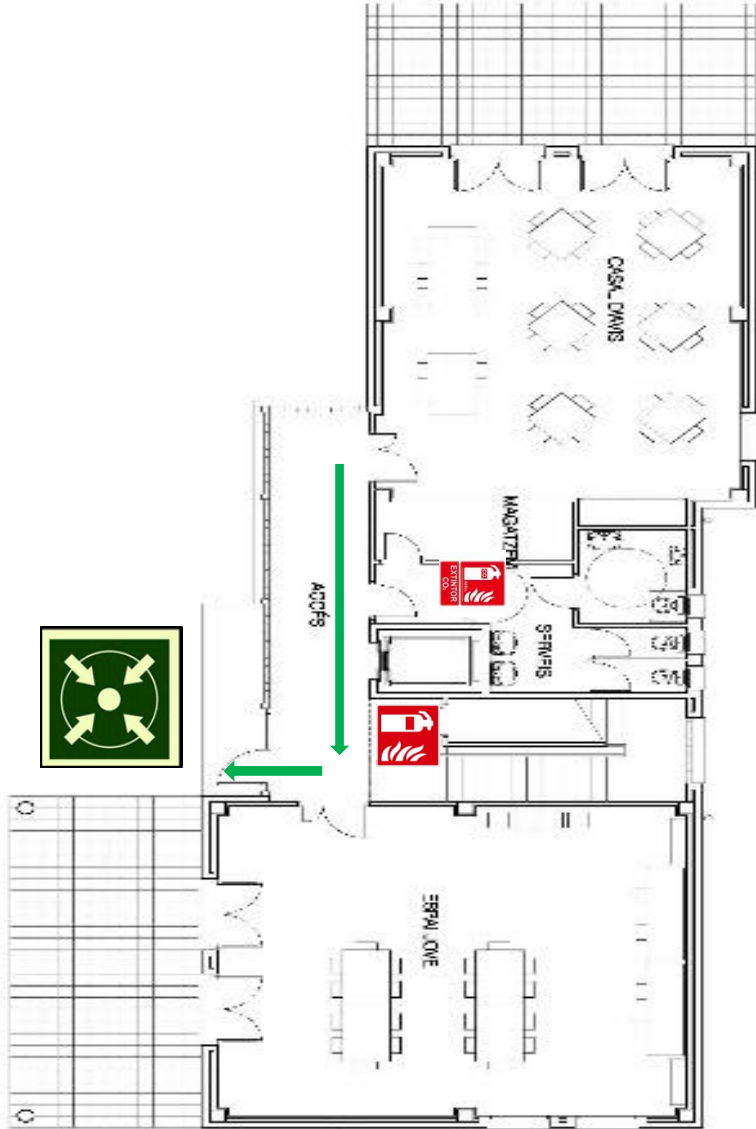
localització





PLÀNOL D'EVACUACIÓ CENTRE CIVIC GATZARA

PLANTA BAIXA



	EXTINTOR POLS		EXTINTOR CO2		PUNT DE REUNIO
--	---------------	--	--------------	--	----------------



Codi Segur de Verificació: e8fdcf50-3c18-4ef0-90ab-0383b4dbfbfe
Origen: Administració
Identificador document original: ES_L01081000_2023_14910214
Data d'impressió: 09/06/2023 13:59:36
Pàgina 36 de 36

SIGNATURES
1.- Roser Julio Pujadó, 21/01/2023 17:26
2.- MIREIA MARIN TALARN (TCAT) (APROVAT PER D.A. 2023DECR000163 DE 17/03/2023.
Per delegació del secretari. Decret 139/2016.), 08/06/2023 14:13



PLÀNOL D'EVACUACIÓ CENTRE CIVIC GATZARA

PLANTA PRIMERA

